

## SUR LES TRACES DE LA TERRE CUITE

Le départ a lieu place de la mairie. Ce bâtiment a été détruit en 1914, puis reconstruit et terminé en 1924. Avant la guerre, il se trouvait en bordure de route.



Avant la guerre



Détruit



En reconstruction

\*\*\*\*\*

Prenez à droite vers l'ouest. Au n° 28 de la rue Hannequin, vous pourrez admirer dix faïtières ornées et deux épis de faîtage. Au niveau de la poste, dirigez-vous vers le sud. Franchissez le passage à niveau. Sur votre droite, vous avez l'aire de stockage des tuiles **Imérys**. A l'origine, c'était la tuilerie **Huguenot** qui était située route de Maurupt.

### Historique de la tuilerie HUGUENOT

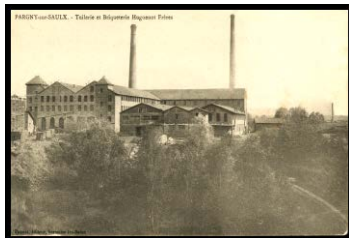
En 1811, sous Napoléon 1er, Mr Huguenot-Frerson crée sa première tuilerie, sur la route de Maurupt. Au départ, c'est un atelier artisanal. Son fils, Huguenot-Thévenet continue à fabriquer des briques et des tuiles mais, vers 1860, il mécanise son usine. En 1871, il remplace les anciens fours par des fours Hoffmann à feu continu. A sa mort, en 1901, ses fils lui succèdent et dirigent avec leur beau-frère, Mr Thiéblemont, les tuileries et briqueteries **Huguenot Frères**.

En 1954, cette société fusionne avec la société Fénal pour donner naissance à **Huguenot-Fénal**.

En 1974, elle prendra une dimension nationale avec l'entrée dans le groupe **Imétal**.

Le 22 septembre 1999, Imétal change de nom et devient **Imérys**.

Il subsiste peu de vestiges de la première usine car de nouvelles unités, très modernes ont été construites à un nouvel emplacement.

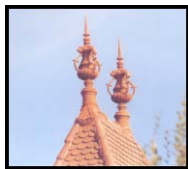


Ancienne usine route de Maurupt



Nouvelle usine

A 50 m, à l'intersection, sur la gauche, on peut admirer des épis de faîtage remarquables. Au croisement, allez au nord. Au n°16, c'était l'ancienne maison patronale.



Au n°2 bis, ce sont les anciens bureaux de la tuilerie Simonnet qui était située juste en face.

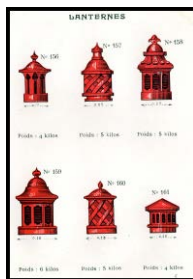
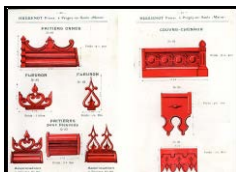
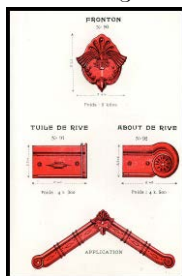


Anciens bureaux



Vue de l'ancienne usine Simonnet

Au croisement, prenez tout droit la direction du cimetière militaire (la pancarte est sous la passerelle qui enjambe la voie ferrée). A droite, au n°16, notez les tuiles de rives ouvragées et le fronton.



Au N°20, était située l'ancienne maison de Mr Gaston Simonnet, le propriétaire des tuileries. On peut admirer les différents éléments de la toiture et surtout les couvre-chéneaux.

L'escalier est fait de balustres en terre cuite.

Le N° 32 abritait les anciens directeurs de la tuilerie Simonnet.

Au N° 36, on peut voir des tuiles de rives et de très jolis abouts de rives.



## Historique de la tuilerie SIMONNET

A l'origine, c'est Monsieur **Huot** qui fonde en 1817 la tuilerie du Mont de Cerf. Le 11 juin 1838, Mr **Huot-Frerson**, alors maire de Pargny, reçoit l'autorisation de construire une seconde tuilerie juste à côté de la première.

En 1877, ces tuileries sont dirigées par **Simonnet-Aubertin**.

En 1899, Monsieur **Gaston Simonnet** prend la direction de l'usine.

Des agrandissements ont été réalisés en 1911 et 1912 pour la fabrication des tuiles à double emboîtement. En 1914, elle produisait douze millions de tuiles par an. Sa production ne cesse d'augmenter avec la mécanisation des outils de fabrication.

Peu à peu, les installations vieillissent et la direction n'investit pas pour moderniser. L'usine ferme en 1975 et Gilardoni la rachète. Elle essaie de redresser la situation. C'est un échec. Elle ferme donc définitivement et les bâtiments sont rasés. Un lotissement est construit à son emplacement.

Au croisement, allez vers le sud et longez le cimetière militaire.

## Le cimetière militaire

C'est une nécropole nationale de 1459 m<sup>2</sup> qui regroupe 284 Français de la Première guerre mondiale, trois Français et un Australien de la Seconde Guerre mondiale.

BATAILLE DE LA MARINE  
- 1914 -  
COMBATS DE PARGNY-SAULX  
DES 6-7 ET 8 SEPTEMBRE  
  
ICI REPOSENT  
278 OFFICIERS SOUS-OFFICIERS  
ET SOLDATS SOUS-ARMÉS  
AUX 72<sup>e</sup> ET 80<sup>e</sup> REGIMENTS  
D'ARTILLERIE (5<sup>e</sup> BRIGADE)  
GENERAL TOULGOREL  
10<sup>e</sup> BATAILLON DE CHASSEURS  
100<sup>e</sup> B<sup>e</sup> INFANTERIE ET 401<sup>e</sup>  
REGIMENT D'ARTILLERIE  
  
125 ET 8251 B<sup>e</sup> INFANTERIE



A LA MEMOIRE  
DES OFFICIERS SOUS-OFFICIERS  
ET SOLDATS SOUS-ARMÉS  
TOMBÉS SUR LE TERRITOIRE  
DE LA COMMUNE DE PARGNY  
SUS SAULX AU COURS DE LA  
BATAILLE DE LA MARINE  
- 6 - 10 SEPT<sup>1914</sup> -  
  
CE MONUMENT ÉLEVÉ PAR  
SUBSCRIPTION PUBLIQUE  
A ÉTÉ ÉRIGÉ PAR LES JEUNES  
D'UN COMITÉ LOCAL PLACÉ  
SOUS LE PATRINAIGE DE LA  
MUNICIPALITÉ ET AVEC LE  
CONCOURS DES HABITANTS  
DE PARGNY  
  
INAUGURÉ LE 31 MAI 1931

Traversez la route. Faites attention : elle est dangereuse. Suivez à l'est le petit chemin piétonnier qui longe la route, derrière la haie d'arbustes. Il est possible de faire une pause au square planté de bambous. Puis continuez tout droit en passant sur le parking et en laissant le centre commercial à votre droite.

Au n° 82, la maison a un mur en plaquettes de parement en terre cuite.

A gauche, se trouve le square Neckarsteinach, du nom de la ville allemande jumelée avec Pargny. A droite se trouvait l'ancienne école Jean Moulin.

Laissez l'allée des acacias. Prenez au sud l'allée des tilleuls. On passe devant les anciennes cités ouvrières construites par Mr Gilardoni pour loger ses ouvriers. Les maisons étaient toutes identiques. Au bout de la rue, on peut voir l'ancienne maison du contremaître.



Anciennes cités ouvrières

Prenez la direction Est. Vous arrivez dans l'allée des bureaux en longeant l'ancienne tuilerie Gilardoni et son parking.

Au N° 10, les murs de la maison sont faits en tuiles. Pour cela, on n'utilisait pas des tuiles de premier choix qui étaient réservées aux toitures.

Au N° 8, l'épi de faitage est original et le toit est fait en tuiles plates.

Vous arrivez près des anciens bureaux de la tuilerie Gilardoni. Contournez-les en laissant à votre gauche la maison au toit arrondi. Suivez le chemin à votre droite. Vous allez vous trouver face au parc du château Gilardoni que vous pouvez entrevoir entre les arbres. Vous pouvez en profiter au passage pour admirer deux séquoias. Ensuite, rebroussez chemin.

### Historique de la tuilerie GILARDONI

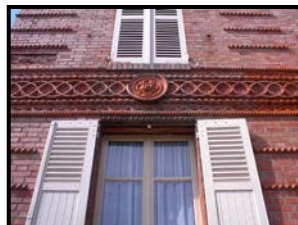
L'usine Gilardoni du Bois du Roi a été fondée en 1873. Dès 1920, les produits étaient exportés en Angleterre. Plusieurs unités ont été ajoutées pour augmenter la production. C'était une entreprise très prospère. En 1986, elle a été rachetée par la tuilerie Huguenot-Fénal.



Sur la droite, suivez le balisage qui vous permettra d'arriver à la chapelle qui abrite le musée de la tuile. Le chemin que vous empruntez était autrefois le lieu de passage des wagons chargés de tuiles qui rejoignaient la voie ferrée.



Près de la chapelle, dirigez-vous à gauche et continuez tout droit. Au niveau du centre commercial, traversez la route et longez la voie ferrée jusque la passerelle que vous traverserez. Dirigez-vous vers le nord. Vous rejoignez la rue principale. Là, légèrement sur votre droite, au n° 1 de la rue de l'Ajot, vous admirerez une maison qui est en quelque sorte la « vitrine » des accessoires fabriqués par Gilardoni. La maquette de cette maison a été présentée à l'exposition de 1900 à Paris. Devant le succès rencontré, elle a été construite grandeur nature à Pargny par le directeur commercial des tuileries.



Ensuite, dirigez-vous vers l'ouest et continuez tout droit jusqu'à la place de la mairie.

Ce circuit a été réalisé par les élèves de CM1-CM2 de l'école Jules Ferry de PARGNY.  
Inauguration : JUIN 2006